

**AK PORTFÖY ALTINCI SERBEST (DÖVİZ) FON**

**10 NİSAN - 30 HAZİRAN 2020 DÖNEMİNE AİT  
PERFORMANS SUNUŞ RAPORU VE  
YATIRIM PERFORMANSI KONUSUNDA KAMUYA  
AÇIKLANAN BİLGİLERE İLİŞKİN RAPOR**



## AK PORTFÖY ALTINCI SERBEST (DÖVİZ) FON

### YATIRIM PERFORMANSI KONUSUNDA KAMUYA AÇIKLANAN BİLGİLERE İLİŞKİN RAPOR

Ak Portföy Altıncı Serbest (Döviz) Fon'un ("Fon") 10 Nisan - 30 Haziran 2020 dönemine ait ekteki performans sunuş raporunu Sermaye Piyasası Kurulu'nun VII - 128.5 sayılı Bireysel Portföylerin ve Kolektif Yatırım Kuruluşlarının Performans Sunumuna, Performansa Dayalı Ücretlendirilmesine ve Kolektif Yatırım Kuruluşlarını Notlandırma ve Sıralama Faaliyetlerine İlişkin Esaslar Hakkında Tebliğ'inde ("Tebliğ") yer alan performans sunuş standartlarına ilişkin düzenlemeleri çerçevesinde incelemiş bulunuyoruz.

İncelememiz sadece yukarıda belirtilen döneme ait performans sunuşunu kapsamaktadır. Bunun dışında kalan dönemler için inceleme yapılmamış ve görüş oluşturulmamıştır.

İncelememiz sonucunda Fon'un 10 Nisan - 30 Haziran 2020 dönemine ait performans sunuş raporunun Tebliğ'de belirtilen performans sunuş standartlarına ilişkin düzenlemelere uygun hazırlanmadığı kanaatine varmamıza sebep olacak herhangi bir tespitimiz bulunmamaktadır.

#### *Diğer Husus*

10 Nisan - 30 Haziran 2020 dönemine ait performans sunuş raporunda sunulan ve performans bilgisi hesaplamalarına dayanak teşkil eden finansal bilgiler Türkiye Bağımsız Denetim Standartları'na ("BDS") uygun olarak tam veya sınırlı kapsamlı bağımsız denetime tabi tutulmamıştır.

PwC Bağımsız Denetim ve  
Serbest Muhasebeci Mali Müşavirlik A.Ş.

Talar Göl. SMMMM  
Sorumlu Denetçi

İstanbul, 28 Temmuz 2020

AK PORTFÖY ALTINCI SERBEST (DÖVİZ) FON'NA AİT PERFORMANS SUNUM RAPORU

A. TANITICI BİLGİLER

PORTFÖYE BAKIŞ  
Halka Arz Tarihi : 10.04.2020

YATIRIM VE YÖNETİME İLİŞKİN BİLGİLER

30.06.2020 tarihi itibarıyla	
Fon Toplam Değeri	462.483.694
Birim Pay Değeri (TRL)	6,889613
Yatırımcı Sayısı	231
Tedavül Oranı (%)	6,71%
Portföy Dağılımı	
Vadeli Mevduat	50,41%
Borçlanma Araçları	49,59%
- Devlet Tahvili / Hazine Bonosu	33,27%
- Özel Sektör Borçlanma Araçları	16,32%
Toplam	100,00%

Fon'un Yatırım Amacı	Portföy Yöneticileri
Fon'un ana yatırım stratejisi başta T.C. Hazine ve Maliye Bakanlığı tarafından döviz cinsinden ihraç edilen borçlanma araçları ve kira sertifikaları ile yerli ihraççuların döviz cinsinden ihraç edilen para ve sermaye piyasası araçları olmak üzere, Kurulca uygun görülen diğer yatırım araçlarına, taraf olunacak sözleşmelere, finansal işlemlere ve menkul kıymetlere yatırım yaparak sermaye kazancı sağlamak ve portföy değerini artırmayı amaçlamaktadır.	Eyüp Gülsün Barış ÖZKAPTAN Egemen KORKMAZ Hasan Basri TARMAN Mehmet Sinan VEZİROĞLU
En Az Alınabilir Pay Adedi : 1 Adet	

**Yatırım Stratejisi**

Fonun ana yatırım stratejisi olarak döviz cinsinden getiri yaratmayı hedeflemektedir. Fon yatırım öngörüsü doğrultusunda sermaye piyasası araçlarına, Kurulca uygun görülen diğer yatırım araçlarına, taraf olunacak sözleşmelere, finansal işlemlere ve menkul kıymetlere yatırım yaparak sermaye kazancı sağlamayı ve portföy değerini artırmayı amaçlamaktadır. Ana yönetim stratejisine uygun olarak, yönetici, fonun temel yatırım hedefine ulaşabilmek için farklı para ve sermaye piyasası araçlarında eş anlı uzun veya kısa pozisyonlar alabilir. Fon'unun portföyündeki varlıklar Sermaye Piyasası Kurulu'nun düzenlemelerine ve fon içtüzüğüne uygun olarak seçilir ve fon portföyü yönetici tarafından içtüzüğün 5. maddesine ve Sermaye Piyasası Kurulu'nun Yatırım Fonlarına İlişkin Esaslar Tebliğine (III-52.1) uygun olarak yönetilir.

**Yatırım Riskleri**

1) Piyasa Riski: Piyasa riski ile borçlanmayı temsil eden finansal araçların, ortaklık payları fiyatları ve döviz kurlarındaki dalgalanmalar nedeniyle meydana gelebilecek zarar riski ifade edilmektedir. Söz konusu risklerin detaylarına aşağıda yer verilmektedir: a- Faiz Oranı Riski: Fon portföyüne faize dayalı varlıkların (borçlanma aracı, ters repo vb.) dahil edilmesi halinde, söz konusu varlıkların değerinde piyasalarda yaşanabilecek faiz oranları değişimleri nedeniyle oluşan riski ifade eder. b- Kur Riski: Fon portföyüne yabancı para cinsinden varlıkların dahil edilmesi halinde, döviz kurlarında meydana gelebilecek değişiklikler nedeniyle Fon'un maruz kalacağı zarar olasılığını ifade etmektedir. c- Ortaklık Payı Fiyat Riski: Fon portföyüne ortaklık payı dahil edilmesi halinde, Fon portföyünde bulunan ortaklık paylarının fiyatlarında meydana gelebilecek değişiklikler nedeniyle portföyün maruz kalacağı zarar olasılığını ifade etmektedir.d- Kıymetli Madenler Riski: Fon portföyüne kıymetli madenler dahil edilmesi halinde, söz konusu varlıkların değerinde yaşanabilecek değişimler nedeniyle oluşan riski ifade eder.e- Emtia Riski: Fon portföyüne emtiaların dahil edilmesi halinde, söz konusu emtia değerlerinde yaşanabilecek değişimler nedeniyle oluşan riski ifade eder.2) Karşı Taraf Riski: Karşı tarafın sözleşmeden kaynaklanan yükümlülüklerini yerine getirmemesi ve/veya yerine getirememesi veya takas işlemlerinde ortaya çıkan aksaklıklar sonucunda ödemenin yapılamaması riskini ifade etmektedir. 3) Likidite Riski: Fon portföyünde bulunan finansal varlıkların istenildiği anda piyasa fiyatından nakde dönüştürülmemesi halinde ortaya çıkan zarar olasılığıdır.4) Kaldıraç Yaratıcı İşlem Riski: Fon portföyüne türev araç (vadeli işlem ve opsiyon sözleşmeleri), saklı türev araç, swap sözleşmesi, varant, sertifika dahil edilmesi ileri valörlü tahvil/bono ve altın alım işlemlerinde ve diğer herhangi bir yöntemle kaldıraç yaratan benzeri işlemlerde bulunulması halinde, başlangıç yatırımı ile başlangıç yatırımının üzerinde pozisyon alınması sebebi ile fonun başlangıç yatırımından daha yüksek zarar kaydedebilme olasılığı kaldıraç riskini ifade eder.5) Operasyonel Risk: Operasyonel risk, fonun operasyon süreçlerindeki aksamalar sonucunda zarar oluşması olasılığını ifade eder. Operasyonel riskin kaynakları arasında kullanılan sistemlerin yetersizliği, başarısız yönetim, personelin hatalı ya da hileli işlemleri gibi kurum içi etkenlerin yanı sıra doğal afetler, rekabet koşulları, politik rejim değişikliği gibi kurum dışı etkenler de olabilir.6) Yoğunlaşma Riski: Belli bir varlığa ve/veya vadeye yoğun yatırım yapılması sonucu fonun bu varlığın ve vadenin içerdiği risklere maruz kalmasıdır.7) Korelasyon Riski: Farklı finansal varlıkların piyasa koşulları altında belirli bir zaman dilimi içerisinde aynı anda değer kazanması ya da kaybetmesine paralel olarak, en az iki farklı finansal varlığın birbirleri ile olan pozitif veya negatif yönlü ilişkileri nedeniyle doğabilecek zarar ihtimalini ifade eder.8) Yasal Risk: Fon katılma paylarının ihraç edildiği dönemden sonra mevzuatta ve düzenleyici otoritelerin düzenlemelerinde meydana gelebilecek değişikliklerden olumsuz etkilenmesi riskidir.9) Yapılandırılmış Yatırım Araçları Riski: Yapılandırılmış yatırım araçlarına yapılan yatırımın beklenmedik ve olağandışı gelişmelerin yaşanması durumlarında vade içinde veya vade sonunda tamamının kaybedilmesi mümkündür. Yapılandırılmış yatırım araçlarının dayanak varlıkların üzerine oluşturulan stratejilerin getirilerinin ilgili dönemde negatif olması halinde, yatırımcı vade sonunda hiçbir gelir elde edemeyeceği gibi vade sonunda yatırımlarının değeri başlangıç değerinin altına düşebilir. Yapılandırılmış yatırım araçlarına yatırım yapılması halinde karşı taraf riski de mevcuttur. Yatırımcı, yapılandırılmış yatırım araçlarına ilişkin olarak şirketin kredi riskine maruz kalmakta ve bu risk ölüsünde bir getiri beklemektedir. Yapılandırılmış yatırım araçlarında yatırımcılar ihraççının ödeme riskini de almaktadır. Ödeme riski ile ihraççı kurumun yapılandırılmış yatırım araçlarından kaynaklanan yükümlülüklerini yerine getirememesi riski ifade edilmektedir. Karşı taraf riskini minimum seviyede tutabilmek adına ihraççının ve/veya varsa yatırım aracının yatırım yapılabilir seviyeye denk gelen derecelendirme notuna sahip olması koşulu aranmaktadır. Olağandışı korelasyon değişiklikleri ve olumsuz piyasa koşullarında ortaya çıkabilecek likidite sorunları yapılandırılmış yatırım araçları için önemli riskler oluşturmaktadır. Piyasa yapıcılığı olmadığı durumlarda yapılandırılmış yatırım araçlarının likidite riski üst seviyededir.10) İhraççı Riski: Fon portföyüne alınan varlıkların ihraççısının yükümlülüklerini kısmen veya tamamen zamanında yerine getirememesi nedeniyle doğabilecek zarar ihtimalini ifade eder.11) Açığa Satış Riski: Açığa satış riski, fonun başlangıç yatırımından daha yüksek zarar kaydedebilme olasılığını ifade eder.12) Opsiyon Duyarlılık Riski: Opsiyon portföylerinde risk duyarlılıkları arasında, işleme konu olan spot finansal ürün fiyat değişiminde çok farklı miktarda risk duyarlılık değişimleri yaşanabilmektedir. Delta; opsiyonun dayanak varlığının fiyatındaki birimlik değişimin opsiyon priminde oluşturduğu değişimi göstermektedir. Gamma; opsiyonun dayanak varlığının fiyatındaki değişimin opsiyonun deltasında meydana getirdiği değişimi ölçmektedir. Vega; opsiyonun dayanak varlığının fiyat dalgalanmasındaki birim değişimin opsiyon priminde oluşturduğu değişimdir. Theta; risk ölçümlerinde büyük önem taşıyan zaman faktörünü ifade eden gösterge olup, opsiyon fiyatının vadeye göre değişiminin ölçüsüdür. Rho ise faiz oranlarındaki yüzdesel değişimin opsiyonun fiyatında oluşturduğu değişimin ölçüsüdür.13) Teminat Riski: Türev araçlar üzerinden alınan bir pozisyonun güvencesi olarak alınan teminatın, teminat zorunlu haller sebebiyle likidite etmesi halinde piyasaya göre değerlerme değerinin beklenen türev pozisyon değerini karşılayamaması veya doğrudan, teminatın niteliği ile ilgili olumsuzlukların bulunması olasılığının ortaya çıkması durumudur.14) Baz Riski: Vadeli işlem kontratlarının cari değeri ile konu olan illeli finansal enstrüman spot fiyatın aldığı değer arasındaki fiyat farklılığı değişimini ifade etmektedir.

**B. PERFORMANS BİLGİSİ**

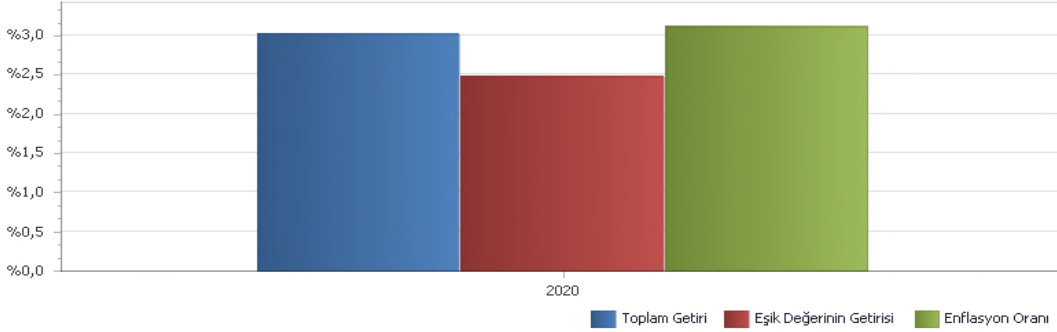
PERFORMANS BİLGİSİ							
YILLAR	Toplam Getiri (%)	Eşik Değer Getirisi (%)	Enflasyon Oranı (%) (ÜFE) (*)	Portföyün Zaman İçinde Standart Sapması (%) (**)	Eşik Değerin Standart Sapması (%) (**)	Bilgi Rasyosu	Sunuma Dahil Dönem Sonu Portföyün Toplam Değeri / Net Aktif Değeri
2020 (***)	3,022%	2,475%	3,121%	0,533%	0,5459%	0,2846	462.483.693,59
PERFORMANS BİLGİSİ USD							
YILLAR	Toplam Getiri (%)	Karşılaştırma Ölçütünün / Eşik Değerinin Getirisi (%)	Enflasyon Oranı (%) (TÜFE) (*)	Portföyün Zaman İçinde Standart Sapması (%) (**)	Karşılaştırma Ölçütünün / Eşik Değerinin Standart Sapması (%) (**)	Bilgi Rasyosu	Sunuma Dahil Dönem Sonu Portföyün Toplam Değeri / Net Aktif Değeri
2020	0,681%	0,146%	3,121%	0,000%	0,0019%	-1,4664	67.582.957,33

(\*) Enflasyon oranı TÜİK tarafından açıklanan ilgili döneme ait ÜFE'nin dönemsel oranıdır.

(\*\*) Portföyün ve eşik değerinin standart sapması dönemdeki günlük getiriler üzerinden hesaplanmıştır.

(\*\*\*) İlgili veriler 10.04.2020 tarihinden rapor tarihine kadar olan değerleri vermektedir.

(\*\*\*\*\*) 10.04.2020 tarihi itibarıyla USD fiyat açıklamaya başlamıştır.

**PERFORMANS GRAFİĞİ**

**GEÇMİŞ GETİRİLER GELECEK DÖNEM PERFORMANSI İÇİN BİR GÖSTERGE SAYILMAZ.**

## C. DİPNOTLAR

1) Ak Portföy Yönetimi A.Ş. ("Şirket") 28 Haziran 2000 tarihinde İstanbul'da kurulup tescil edilmiş bir sermaye şirkettir. Şirket Akbank T.A.Ş.'nin %100 oranında iştirakidir. Şirket'in amacı, sermaye piyasası kanunu ile ilgili mevzuat hükümleri çerçevesinde sermaye piyasası araçlarından oluşan portföylerimüşterilerle portföy yönetim sözleşmesi yapmak suretiyle vekil sıfatı ile yönetmek ve sermaye piyasası faaliyetlerinde bulunmaktır. Şirket ayrıca Portföy yöneticiliği faaliyeti kapsamında yerli ve yabancı yatırım fonları, yatırım ortaklıkları ile yerli ve yabancı özel ve tüzel kişilerle yatırım şirketleri ve benzer girişimlerin portföylerini de mevzuat hükümleri çerçevesinde yönetmektedir. 30.06.2020 tarihi itibarıyla 58 adet Emeklilik Yatırım Fonu, 59 adet Yatırım Fonu ve 8 adet Anapara Korumalı Yatırım Fonu yönetmektedir. Ak Portföy Yönetimi A.Ş. 30.06.2020 tarihi itibarıyla toplam 56.7 Milyar TL yönetmektedir. Geniş yatırım evreni ile portföy yönetim süreçlerinde varlık çeşitlemesine önem veren, risk yönetimini ön planda tutan, tanımlanmış kurallara bağlı yatırım stratejisi doğrultusunda faaliyet gösteren kurum; kolektif yatırım ürünleri ve bireysel portföy yönetiminde risk getiri optimizasyonuna uygun portföy yönetimi gerçekleştirmektedir.

2) Fon Portföyü'nün yatırım amacı, yatırımcı riskleri ve stratejisi "Tanıtıcı Bilgiler" bölümünde belirtilmiştir.

3) Fon 10.04.2020 - 30.06.2020 döneminde net %3,02 oranında getiri sağlarken, eşik değerinin getirisi aynı dönemde %2,47 olmuştur. Sonuç olarak Fon'un nispi getirisi %0,55 olarak gerçekleşmiştir. İlgili getiri oranı hesaplamasında kullanılan finansal veriler SPK'nın 30 Aralık 2013 tarih ve 28867 (mükerrer) sayılı Resmi Gazete'de yayımlanan Seri II-14.2 no'lu "Yatırım Fonlarının Finansal Raporlama Esaslarına İlişkin Tebliğ"inin 9. maddesinde belirtilen portföy değerlendirme ilkeleri esas alınarak hazırlanmıştır.

Toplam Getiri : Fonun ilgili dönemdeki birim pay değerindeki yüzdesel getiriyi ifade etmektedir.

Eşik Değerinin Getirisi : Fonun eşik değerinin ilgili dönem içerisinde belirtilen varlık dağılımları ile ağırlıklanarak hesaplanmış olan yüzdesel getirisini ifade etmektedir.

Nispi Getiri : Performans sonu dönemi itibarıyla hesaplanan portföy getiri oranı ile karşılaştırma ölçütünün getiri oranı arasındaki farkı ifade etmektedir.

4) Yönetim ücretleri, vergi, saklama ücretleri ve diğer faaliyet giderlerinin günlük brüt portföy değerine oranının ağırlıklı ortalaması aşağıdaki gibidir.

10.04.2020 - 30.06.2020 döneminde :	Portföy Değerine Oranı (%)	TL Tutar
Fon Yönetim Ücreti	0,469217%	583.639,41
Denetim Ücreti Giderleri	0,001556%	1.936,02
Saklama Ücreti Giderleri	0,030995%	38.553,98
Araçlık Komisyonu Giderleri	0,001528%	1.900,85
Kurul Kayıt Ücreti	0,016753%	20.838,10
Diğer Faaliyet Giderleri	0,600097%	746.434,78
Toplam Faaliyet Giderleri	1.393.303,14	
Ortalama Fon Toplam Değeri	124.385.759,21	
Toplam Faaliyet Giderleri / Ortalama Fon Toplam Değeri	1,120147%	

5) Performans sunum döneminde Fon'a ilişkin yatırım stratejisi değişikliği yapılmamıştır.

Kıstas Dönemi	Kıstas Bilgisi
10.04.2020-...	%100 BIST-KYD 1 Aylık Mevduat USD (TL) Endeksi (09/04/2020)

6) Serbest (döviz) fonlar; "Yatırım fonlarının portföy işletmeciliğinden doğan kazançları 5520 sayılı Kurumlar Vergisi Kanunu'nun 5/1-d maddesi uyarınca kurumlar vergisinden istisnadır. Yatırım fonlarının kurumlar vergisinden istisna edilen portföy işletmeciliğinden doğan kazançları üzerinden Gelir Vergisi Kanunu'nun Geçici 67'nci maddesinin (8) numaralı fıkrası uyarınca vergi kesintisi yapılması gerekmektedir. 22 Temmuz 2006 tarih ve 2006/10731 sayılı Bakanlar Kurulu Kararı'nda muhtelif tarihlerde yapılan değişiklikler uyarınca %0 olarak uygulanan vergi kesintisi 03.06.2020 tarihinde Resmi Gazete'de yayımlanan 2604 sayılı Cumhurbaşkanı Kararı ile yayım tarihinden itibaren sadece "serbest (döviz) fonları" için %15 olarak uygulanmaya başlanmıştır.

**D. İLAVE BİLGİLER VE AÇIKLAMALAR**

1) Tüm dönemler için portföy ve eşik değerinin birikimli getiri oranı

Dönemler	Portföy Net Getiri	Portföy Brüt Getiri	Eşik Değeri	Nispi Getiri
10.04.2020 - 30.06.2020	3,02%	3,25%	2,47%	0,55%

2) Performans bilgisi tablosunda rapor dönemi portföy ve karşılaştırma ölçütü / eşik değeri standart sapmasına yer verilmiştir. (Günlük verilerden hareketle hesaplanmıştır)

Yıllar	Portföy		Eşik Değeri	
	Getiri	Standart Sapma	Getiri	Standart Sapma
2020	3,02%	0,53%	2,47%	0,55%

7.04.2020 - 30.06.2020 Dönem Getirisi	Getiri
BIST 100 ENDEKSİ	26,51%
BIST 30 ENDEKSİ	22,94%
BIST-KYD REPO BRÜT ENDEKSİ	1,98%
BIST-KYD DİBS 91 GÜN ENDEKSİ	2,49%
BIST-KYD DİBS 182 GÜN ENDEKSİ	2,89%
BIST-KYD DİBS 365 GÜN ENDEKSİ	5,14%
BIST-KYD DİBS 547 GÜN ENDEKSİ	7,24%
BIST-KYD DİBS TÜM ENDEKSİ	8,60%
BIST-KYD DİBS UZUN ENDEKSİ	14,87%
BIST-KYD ÖSBA SABİT ENDEKSİ	2,55%
BIST-KYD ÖSBA DEĞİŞKEN ENDEKSİ	2,82%
BIST-KYD Kamu Kira Sertifikaları Endeksi	4,96%
BIST-KYD Özel Sektör Kira Sertifikaları Endeksi	2,24%
BIST-KYD 1 Aylık Gösterge Mevduat Endeksi (TL)	1,81%
BIST-KYD 1 Aylık Gösterge Kar Payı TL Endeksi	1,86%
Katılım 50 Endeksi	34,36%
BIST-KYD ALTIN FİYAT AĞIRLIKLILIK ORTALAMA	8,80%
BIST-KYD Eurobond USD (TL)	15,68%
BIST-KYD Eurobond EUR (TL)	14,60%
Dolar Kuru	1,57%
Euro Kuru	4,73%