

**AK PORTFÖY BIST BANKA ENDEKSİ
HİSSE SENEDİ (TL) FONU (HİSSE
SENEĐİ YOĐUN FON)**

**30 HAZİRAN 2025 TARİHİ İTİBARIYLA
YATIRIM PERFORMANSI
KONUSUNDA KAMUYA AÇIKLANAN
BİLGİLERE İLİŐKİN RAPOR**

Ak Portföy BIST Banka Endeksi Hisse Senedi (TL) Fonu (Hisse Senedi Yoğun Fon)

Ak Portföy BIST Banka Endeksi Hisse Senedi (TL) Fonu (Hisse Senedi Yoğun Fon)'nun ("Fon") 1 Ocak 2025 - 30 Haziran 2025 dönemine ait ekteki performans sunuş raporunu Sermaye Piyasası Kurulu'nun VII-128.5 sayılı "Bireysel Portföylerin ve Kolektif Yatırım Kuruluşlarının Performans Sunumuna, Performansa Dayalı Ücretlendirilmesine ve Kolektif Yatırım Kuruluşlarını Notlandırma ve Sıralama Faaliyetlerine İlişkin Esaslar Hakkında Tebliğ"inde ("Tebliğ") yer alan performans sunuş standartlarına ilişkin düzenlemeleri çerçevesinde incelemiş bulunuyoruz.

İncelememiz sadece yukarıda belirtilen döneme ait performans sunuşunu kapsamaktadır. Bunun dışında kalan dönemler için inceleme yapılmamış ve görüş oluşturulmamıştır.

İncelememiz sonucunda Fon'un 1 Ocak 2025 - 30 Haziran 2025 dönemine ait performans sunuş raporunun Tebliğ'de belirtilen performans sunuş standartlarına ilişkin düzenlemelere uygun hazırlanmadığı kanaatine varmamıza sebep olacak herhangi bir tespitimiz bulunmamaktadır.

Diğer Husus

1 Ocak 2025 - 30 Haziran 2025 dönemine ait performans sunuş raporunda sunulan ve performans bilgisi hesaplamalarına dayanak teşkil eden finansal bilgiler Türkiye Bağımsız Denetim Standartları'na ("BDS") uygun olarak tam kapsamlı veya sınırlı bağımsız denetime tabi tutulmamıştır.

DRT BAĞIMSIZ DENETİM VE SERBEST MUHASEBECİ MALİ MÜŞAVİRLİK A.Ş.

Member of **DELOITTE TOUCHE TOHMATSU LIMITED**

Yaman Polat, SMMM
Sorumlu Denetçi

İstanbul, 31 Temmuz 2025

Ak Portföy BIST Banka Endeksi Hisse Senedi (TL) Fonu (Hisse Senedi Yoğun Fon)'NA AİT PERFORMANS SUNUM RAPORU

A. TANITICI BİLGİLER

PORTFÖYE BAKIŞ
Halka Arz Tarihi : 28.04.2000

YATIRIM VE YÖNETİME İLİŞKİN BİLGİLER

30.06.2025 tarihi itibarıyla	
Fon Toplam Değeri	5.020.747.826
Birim Pay Değeri (TRL)	1,158393
Yatırımcı Sayısı	28.671
Tedavül Oranı (%)	21,67%

Portföy Dağılımı	
Ortaklık Payları	90,61%
- Bankacılık	90,61%
- Gayrimenkul Yatırım Ort.	0,00%
- Hava Yolları Ve Hizmetleri	0,00%
- İnşaat, Taahhüt	0,00%
- Cam	0,00%
- Demir, Çelik Temel	0,00%
Borsa Yatırım Fonu	4,76%
Takasbank Para Piyasası İşlemleri	3,34%
Yatırım Fonu Katılma Payları	1,16%
Borçlanma Araçları	0,13%
- Devlet Tahvili / Hazine Bonosu	0,13%
Toplam	100,00%

Fon'un Yatırım Amacı	Portföy Yöneticileri
Fonun yatırım amacı, BIST Banka Endeksi içeriğindeki ortaklık paylarına ve getirisine, tebliğ ilkeleri çerçevesinde, iştirak etmektir.	Emre HUNTÜRK
	Yağız Mehmet KIZILTEKİN
En Az Alınabilir Pay Adedi : 1 Adet	Burak YILMAZTÜRK

Yatırım Stratejisi

Fon'un yatırım stratejisi; Fon toplam değerinin %80'inin devamlı olarak, Tebliğ'in 3 nolu ekinde yer alan korelasyon katsayısının hesaplanma formülüne uygun olarak yapılan hesaplama çerçevesinde, baz alınan BIST Banka Endeksi değeri ile fonun birim pay değeri arasındaki korelasyon katsayısı en az % 90 olacak şekilde, endeks kapsamındaki ortaklık paylarının örnekleme yoluyla BIST'te işlem gören ortaklık paylarından oluşturulmasıdır. Fon'unun portföyündeki varlıklar Sermaye Piyasası Kurulu'nun düzenlemelerine ve fon içtüzüğüne uygun olarak seçilir ve fon portföyü yönetici tarafından içtüzüğün 5. md. ve Sermaye Piyasası Kurulu'nun Yatırım Fonlarına İlişkin Esaslar Tebliği'ne (III-52.1) uygun olarak yönetilir.

Yatırım Riskleri

1) Piyasa Riski: Piyasa riski ile borçlanmayı temsil eden finansal araçların, ortaklık paylarının, diğer menkul kıymetlerin, döviz ve dövize endeksli finansal araçlara dayalı türev sözleşmelere ilişkin taşınan pozisyonların değerinde, faiz oranları, ortaklık payı fiyatları ve döviz kurlarındaki dalgalanmalar nedeniyle meydana gelebilecek zarar riski ifade edilmektedir. Söz konusu risklerin detaylarına aşağıda yer verilmektedir: a- Faiz Oranı Riski: Fon portföyüne faize dayalı varlıkların (borçlanma aracı, ters repo vb) dahil edilmesi halinde, söz konusu varlıkların değerinde piyasalarda yaşanabilecek faiz oranları değişimleri nedeniyle oluşan riski ifade eder. b- Kur Riski: Fon portföyüne yabancı para cinsinden varlıkların dahil edilmesi halinde, döviz kurlarında meydana gelebilecek değişiklikler nedeniyle Fon'un maruz kalacağı zarar olasılığını ifade etmektedir. c- Ortaklık Payı Fiyat Riski: Fon portföyüne ortaklık payı dahil edilmesi halinde, Fon portföyünde bulunan ortaklık paylarının fiyatlarında meydana gelebilecek değişiklikler nedeniyle portföyün maruz kalacağı zarar olasılığını ifade etmektedir. 2) Karşı Taraf Riski: Karşı tarafın sözleşmeden kaynaklanan yükümlülüklerini yerine getirmek istememesi ve/veya yerine getirememesi veya takas işlemlerinde ortaya çıkan aksaklıklar sonucunda ödemenin yapılamaması riskini ifade etmektedir. 3) Likidite Riski: Fon portföyünde bulunan finansal varlıkların istenildiği anda piyasafiyatından nakde dönüştürülememesi halinde ortaya çıkan zarar olasılığıdır.4) Kaldıraç Yaratan İşlem Riski: Fon portföyüne türev araç (swap, vadeli işlem ve opsiyon sözleşmeleri), saklı türev araç, varant, sertifika dahil edilmesi, ileri valörlü tahvil/bono ve altın alım işlemlerinde ve diğer herhangi bir yöntemle kaldıraç yaratan benzeri işlemlerde bulunulması halinde, başlangıç yatırımı ile başlangıç yatırımının üzerinde pozisyon alınması sebebi ile fonun başlangıç yatırımından daha yüksek zarar kaydedebilme olasılığı kaldıraç riskini ifade eder.5) Operasyonel Risk: Operasyonel risk, fonun operasyonel süreçlerindeki aksamalar sonucunda zarar oluşması olasılığını ifade eder. Operasyonel riskin kaynakları arasında kullanılan sistemlerin yetersizliği, başarısız yönetim, personelin hatalı ya da hileli işlemleri gibi kurum içi etkenlerin yanı sıra doğal afetler, rekabet koşulları, politik rejim değişikliği gibi kurum dışı etkenler de olabilir.6) Yoğunlaşma Riski: Belli bir varlığa ve/veya vadeye yoğun yatırım yapılması sonucu fonun bu varlığın ve vadenin içerdiği risklere maruz kalmasıdır.7) Korelasyon Riski: Farklı finansal varlıkların piyasa koşulları altında belirli bir zaman dilimi içerisinde aynı anda değer kazanması ya da kaybetmesine paralel olarak, en az iki farklı finansal varlığın birbirleri ile olan pozitif veya negatif yönlü ilişkileri nedeniyle doğabilecek zarar ihtimalini ifade eder.8) Yasal Risk: Fonun katılma paylarının satıldığı dönemden sonra mevzuatta ve düzenleyici otoritelerin düzenlemelerinde meydana gelebilecek değişikliklerden olumsuz etkilenmesi riskidir.9) İhraççı Riski: Fon portföyüne alınan varlıkların ihraççısının yükümlülüklerini kısmen veya tamamen zamanında yerine getirememesi nedeniyle doğabilecek zarar ihtimalini ifade eder.10) Yapılandırılmış Yatırım Araçları Riski: Yapılandırılmış yatırım araçlarına yapılan yatırımın beklenmedik ve olağandışı gelişmelerin yaşanması durumlarında vade içinde veya vade sonunda tamamının kaybedilmesi mümkündür. Yapılandırılmış yatırım araçlarının dayanak varlıkları üzerine oluşturulan stratejilerin getirisinin ilgili dönemde negatif olması halinde, yatırımcı vade sonunda hiçbir gelir elde edemeyeceği gibi vade sonunda yatırımlarının değeri başlangıç değerinin altına düşebilir.

B. PERFORMANS BİLGİSİ

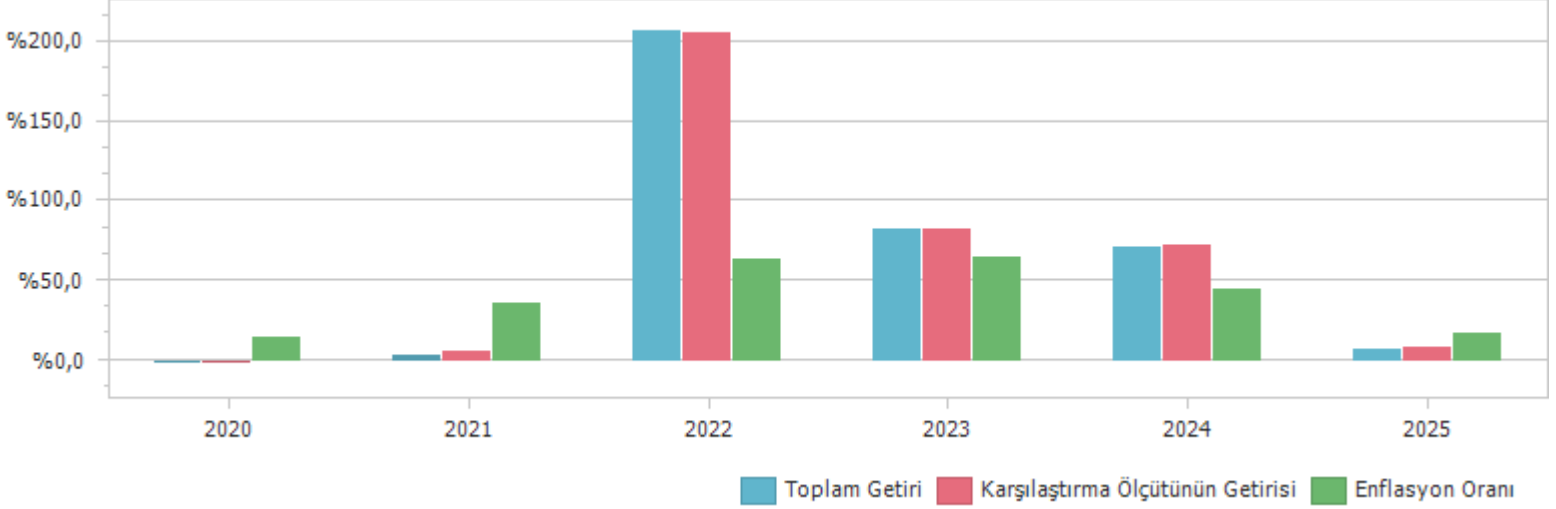
PERFORMANS BİLGİSİ							
YILLAR	Toplam Getiri (%)	Karşılaştırma Ölçütünün Getirisi (%)	Enflasyon Oranı (%) (TÜFE) (*)	Portföyün Zaman İçinde Standart Sapması (%) (**)	Karşılaştırma Ölçütünün Standart Sapması (%) (**)	Bilgi Rasyosu	Sunuma Dahil Dönem Sonu Portföyün Toplam Değeri / Net Aktif Değeri
2020	-2,203%	-1,731%	14,599%	2,318%	2,2691%	-0,0061	55.992.646,76
2021	2,752%	5,259%	36,081%	1,964%	1,9162%	-0,0719	330.171.174,59
2022	206,917%	206,372%	64,270%	2,925%	2,8893%	0,0105	346.265.372,04
2023	82,759%	82,348%	64,773%	3,043%	2,9964%	0,0159	1.581.466.143,39
2024	70,675%	72,344%	44,379%	2,287%	2,2603%	-0,0407	4.373.930.215,27
2025 (***)	7,349%	8,157%	16,674%	2,430%	2,4076%	-0,0965	5.020.747.826,44

(*) Enflasyon oranı TÜİK tarafından açıklanan 12 aylık TÜFE'nin dönemsel oranıdır.

(**) Portföyün ve karşılaştırma ölçütünün standart sapması dönemdeki günlük getiriler üzerinden hesaplanmıştır.

(***) İlgili veriler sene başından itibaren rapor tarihine kadar olan değerleri vermektedir.

PERFORMANS GRAFİĞİ



GEÇMİŞ GETİRİLER GELECEK DÖNEM PERFORMANSI İÇİN BİR GÖSTERGE SAYILMAZ.

C. DİPNOTLAR

1) Ak Portföy Yönetimi A.Ş. ("Şirket") 28 Haziran 2000 tarihinde İstanbul'da kurulup tescil edilmiş bir sermaye şirkettir. Şirket Akbank T.A.Ş.'nin %100 oranında iştirakidir. Şirket'in amacı, sermaye piyasası kanunu ile ilgili mevzuat hükümleri çerçevesinde sermaye piyasası araçlarından oluşan portföyleri müşterilerle portföy yönetim sözleşmesi yapmak suretiyle vekil sıfatı ile yönetmek ve sermaye piyasası faaliyetlerinde bulunmaktır. Şirket ayrıca Portföy yöneticiliği faaliyeti kapsamında yerli ve yabancı yatırım fonları, yatırım ortaklıkları ile yerli ve yabancı özel ve tüzel kişilerle yatırım şirketleri ve benzeri girişimlerin portföylerini de mevzuat hükümleri çerçevesinde yönetmektedir. 30.06.2025 tarihi itibarıyla 68 adet Emeklilik Yatırım Fonu ve 132 adet Yatırım Fonu yönetmektedir. Ak Portföy Yönetimi A.Ş. 30.06.2025 tarihi itibarıyla toplam 1,048.6 Milyar TL yönetmektedir. Geniş yatırım evreni ile portföy yönetim süreçlerinde varlık çeşitlemesine önem veren, risk yönetimini ön planda tutan, tanımlanmış kurallara bağlı yatırım stratejisi doğrultusunda faaliyet gösteren kurum; kolektif yatırım ürünleri ve bireysel portföy yönetiminde risk getiri optimizasyonuna uygun portföy yönetimi gerçekleştirir.

2) Fon Portföyü'nün yatırım amacı, yatırımcı riskleri ve stratejisi "Tanıtıcı Bilgiler" bölümünde belirtilmiştir.

3) Fon 1.01.2025 - 30.06.2025 döneminde net %7,35 oranında getiri sağlarken, karşılaştırma ölçütünün getirisi aynı dönemde %8,16 olmuştur. Sonuç olarak Fon'un nispi getirisi %-0,81 olarak gerçekleşmiştir.

Toplam Getiri : Fonun ilgili dönemdeki birim pay değerindeki yüzdesel getiriyi ifade etmektedir.

Karşılaştırma Ölçütünün Getirisi : Fonun karşılaştırma ölçütünün ilgili dönem içerisinde belirtilen varlık dağılımları ile ağırlıklandırarak hesaplanmış olan yüzdesel getirisini ifade etmektedir.

Nispi Getiri : Performans sonu dönemi itibarıyla hesaplanan portföy getiri oranı ile karşılaştırma ölçütünün getiri oranı arasındaki farkı ifade etmektedir.

4) Yönetim ücretleri, vergi, saklama ücretleri ve diğer faaliyet giderlerinin günlük brüt portföy değerine oranının ağırlıklı ortalaması aşağıdaki gibidir.

1.01.2025 - 30.06.2025 döneminde :	Portföy Değerine Oranı (%)	TL Tutar
Fon Yönetim Ücreti	0,991878%	39.186.320,92
Denetim Ücreti Giderleri	0,001815%	71.713,83
Saklama Ücreti Giderleri	0,052176%	2.061.339,86
Araçlık Komisyonu Giderleri	0,045408%	1.793.933,14
Kurul Kayıt Ücreti	0,011153%	440.613,17
Diğer Faaliyet Giderleri	0,038764%	1.531.448,65
Toplam Faaliyet Giderleri	45.085.369,57	
Ortalama Fon Toplam Değeri	3.950.719.200,84	
Toplam Faaliyet Giderleri / Ortalama Fon Toplam Değeri	0,011414%	

5) Performans sunum döneminde Fon'a ilişkin yatırım stratejisi değişikliği yapılmamıştır.

Yasal düzenleme gereği karşılaştırma ölçütünde yer alan pay senedi endekslerinde 01.01.2018 itibarıyla getiri endeksleri kullanılmaktadır.

Kıstas Dönemi	Kıstas Bilgisi
2.01.2019-...	%95 BIST BANKA GETİRİ + %5 BIST-KYD Repo (Brüt)

6) Yatırım fonlarının portföy işletmesinden doğan kazançları kurumlar vergisi ve stopajdan muaftır.

D. İLAVE BİLGİLER VE AÇIKLAMALAR

1) Tüm dönemler için portföy ve karşılaştırma ölçütünün birikimli getiri oranı

Dönemler	Portföy Net Getiri	Portföy Brüt Getiri	Karşılaştırma Ölçütü	Nispi Getiri
2.01.2020 - 31.12.2020	-2,20%	-0,01%	-1,73%	-0,47%
4.01.2021 - 31.12.2021	2,75%	4,94%	5,26%	-2,51%
3.01.2022 - 30.12.2022	206,92%	209,11%	206,37%	0,55%
2.01.2023 - 29.12.2023	82,76%	84,95%	82,35%	0,41%
2.01.2024 - 31.12.2024	70,67%	72,86%	72,34%	-1,67%
2.01.2025 - 30.06.2025	7,35%	8,44%	8,16%	-0,81%

2) Performans bilgisi tablosunda rapor dönemi portföy ve karşılaştırma ölçütü / eşik değeri standart sapmasına yer verilmiştir. (Günlük verilerden hareketle hesaplanmıştır)

Yıllar	Portföy		Karşılaştırma Ölçütü	
	Getiri	Standart Sapma	Getiri	Standart Sapma
2020	-2,20%	2,32%	-1,73%	2,27%
2021	2,75%	1,96%	5,26%	1,92%
2022	206,92%	2,93%	206,37%	2,89%
2023	82,76%	3,04%	82,35%	3,00%
2024	70,67%	2,29%	72,34%	2,26%
2025	7,35%	2,43%	8,16%	2,41%

31.12.2024 - 30.06.2025 Dönem Getirisi	Getiri
BIST 100 GETİRİ ENDEKSİ	2,76%
BIST 30 GETİRİ ENDEKSİ	5,40%
BIST-KYD REPO BRÜT ENDEKSİ	25,70%
BIST-KYD DİBS 91 GÜN ENDEKSİ	19,39%
BIST-KYD DİBS 182 GÜN ENDEKSİ	18,64%
BIST-KYD DİBS 365 GÜN ENDEKSİ	18,31%
BIST-KYD DİBS 547 GÜN ENDEKSİ	16,20%
BIST-KYD DİBS TÜM ENDEKSİ	13,48%
BIST-KYD DİBS UZUN ENDEKSİ	10,04%
BIST-KYD ÖSBA SABİT ENDEKSİ	23,01%
BIST-KYD ÖSBA DEĞİŞKEN ENDEKSİ	26,76%
BIST-KYD Kamu Kira Sertifikaları Endeksi	10,13%
BIST-KYD Özel Sektör Kira Sertifikaları Endeksi	20,92%
BIST-KYD 1 Aylık Gösterge Mevduat Endeksi (TL)	23,17%
BIST-KYD 1 Aylık Gösterge Kar Payı TL Endeksi	18,39%
BIST Katılım 50 GETİRİ ENDEKSİ	11,55%
BIST-KYD ALTIN FİYAT AĞIRLIKLIL ORTALAMA	39,26%
BIST-KYD Eurobond USD (TL)	17,01%
BIST-KYD Eurobond EUR (TL)	30,94%
Dolar Kuru	12,64%
Euro Kuru	26,87%